

# Checkme

Zařízení pro sledování  
zdravotního stavu

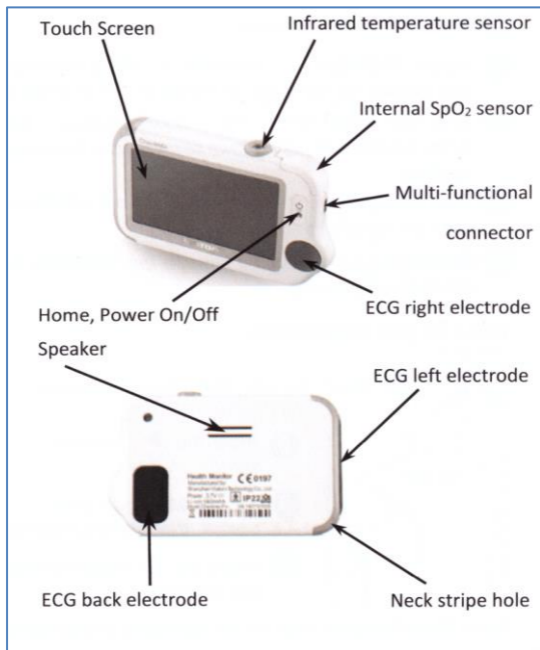
## Stručná uživatelská příručka

### Představení zařízení

Checkme je zdravotnické zařízení sloužící pro rychlou a snadnou kontrolu zdravotního stavu pacienta. Díky jednoduchému ovládání je vhodné i pro domácí použití.

*Poznámka: jednotlivé, níže popsané měřicí funkce, závisí na konkrétní verzi zařízení. Verze Checkme Lite obsahuje pouze některé z funkcí, Checkme Pro Holter nabízí všechny popsané funkce. Verze Checkme Pro nabízí vše, kromě holteru.*

## Popis zařízení



**Touch Screen** – dotyková obrazovka

**Infrared temperature sensor** – čidlo měření teploty

**Internal SpO2 senzor** – čidlo měření obsahu kyslíku v krvi

**Multi-functional sensor** – multifunkční konektor

**Home, Power On / Off** – domovské tlačítko, zapínací/vypínací tlačítko

**ECG right electrode** – EKG pravá elektroda

**Speaker** – reproduktor

**ECG left electrode** – EKG levá elektroda

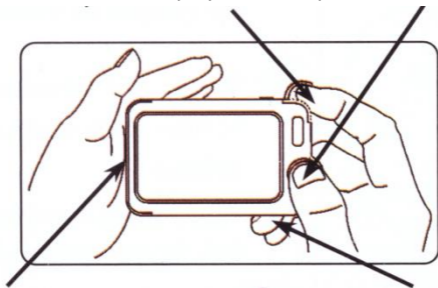
**ECG back electrode** – EKG zadní elektroda

**Neck stripe hole** – otvor pro provázek pro případné zavěšení

## Jak použít denní měření



Stiskněte ikonu. Umístěte prsty a levou ruku podle obrázku:



Pravý palec do EKG pravé elektrody

Pravý ukazováček umístěte do čidla měření obsahu kyslíku v krvi

Levou dlaň na EKG levou elektrodu

Pravý prostředníček na EKG zadní elektrodu

Poznámka:

- Před měřením se posaďte, buďte v klidu
- Při měření mějte ruce opřené o stůl
- Nevyvíjejte na čidla zbytečný tlak
- Pro lepší vodivost doporučujeme mírně navlhčit prsty a dlaň, kterými provádíte měření
- Soustřeďte se na to, abyste pravým ukazováčkem nadměrně netlačily na měřicí čidlo. V opačném případě se změní proudění krve v prstu a výsledky měření SpO2 budou nepřesné

## Jak použít EKG měření



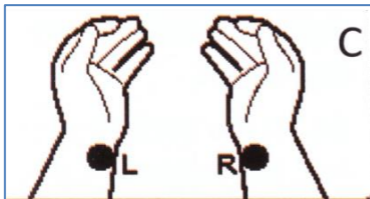
Stiskněte ikonu a vyberte volbu ECG measurement mode podle způsobu měření



A) Použijte stejné umístění prstů jako v případě denního měření. Pouze pravý ukazováček nemusíte vkládat do SpO2 senzoru, ale na zadní EKG elektrodu.



B) Použijte stejný postup jako v módu A, ale EKG levou elektrodu přiložte na kůži na levé straně břicha.



C) Připojte EKG kabely do multifunkčního konektoru. Připojte elektrody na tělo, buď podle prvního (C), nebo druhého obrázku (D)



Připojte kabely k elektrodám, věnujte prosím pozornost správnému připojení (R – right – pravá

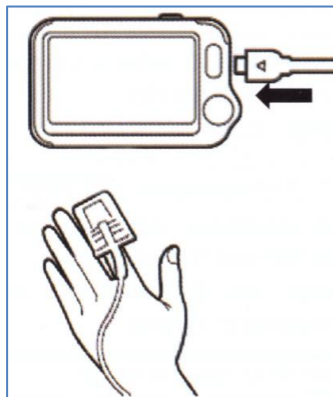
elektroda/kabel; L – left – levá elektroda/kabel). Stiskněte tlačítko Play pro zahájení měření

## Jak použít pulzní oxymetr



Stiskněte ikonu.  
Vložte ukazováček  
do senzoru, jak je  
zobrazeno na  
obrázku.

## Použití externího SpO<sub>2</sub> senzoru (pouze verze Pro/Holter)

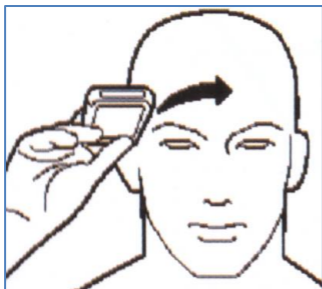


Připojte externí senzor  
do multifunkčního  
konektoru.

Vložte ukazováček  
do externího senzoru, jak  
je zobrazeno na  
obrázku.

Stiskněte tlačítko Play  
pro zahájení měření.

## Jak použít teploměr (pouze verze Pro/Holter)



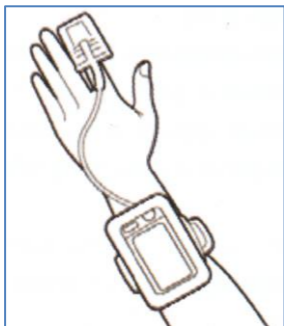
Stiskněte ikonu.  
Umístěte teploměr na hlavu, jak je zobrazeno na obrázku.

Držte stisknuté tlačítko Home a pohybujte zařízením podél hlavy.

Jakmile se vypne zvukové upozornění,

měření je ukončeno.

## Jak použít monitor spánku (pouze verze Pro/Holter)



Stiskněte ikonu. Připojte externí SpO2 senzor do multifunkčního konektoru.

Vložte ukazováček do SpO2 senzoru, jak je zobrazeno na obrázku.

Stiskněte tlačítko Play před tím, než jdete spát. Po probuzení stiskněte tlačítko

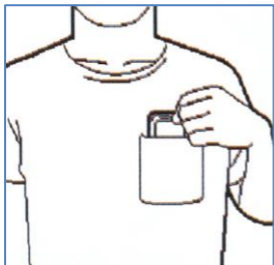
Home a poté tlačítko stop pro vypnutí měření.

## Jak provést kalibraci měření krevního tlaku

1. Připravte si klasický měřič krevního tlaku (s manžetou).
2. Manžetu umístěte na levou ruku.
3. V přístroji Checkme zvolte menu Settings – General – BP Calibration a vyberte (nebo vytvořte) uživatele, pro něhož hodnoty kalibrujete.
4. Začněte s měřením, naměřené hodnoty si zapamatujte.
5. Spusťte standardní denní měření (popsáno v dřívější kapitole). Po dokončení vložte hodnotu systolického tlaku.

Opakujte kroky 4 a 5 dokud nejste upozorněni, že je kalibrace úspěšně dokončena.

## Jak použít krokoměr (pouze verze Pro/Holter)



Stiskněte ikonu. Stiskněte tlačítko Play pro zahájení.

Vložte zařízení do kapsy a začněte chodit. Stiskněte Stop pro ukončení.



## Jak použít holter (pouze verze Holter)



Stiskněte ikonu. Podle návodu umístíte elektrody a připojíte k nim EKG kabely. Jakmile zařízení zobrazí křivku EKG, stiskněte tlačítko Play pro zahájení měření. Měření se začne automaticky zaznamenávat 1 minutu po stisku tlačítka.



Umístíte holter kolem pasu a zahájí se měření po dobu 24 hodin (nebo méně). Pokud by došlo k odpojení kabelů, zařízení upozorní pípnutím.

## Likvidace



Výrobek obsahuje baterie a/nebo recyklovatelný elektrický odpad. V zájmu ochrany prostředí nelikvidujte výrobek s běžným odpadem, ale odevzdejte jej k recyklaci na sběrné místo elektrického odpadu.



## Prohlášení o shodě



Tímto dovozce, společnost Satomar, s. r. o. prohlašuje, že zařízení Checkme Pro, Checkme Lite a Checkme Pro Holter splňuje veškeré základní požadavky směrnic EU, které se na ni vztahují.

Kompletní text Prohlášení o shodě je ke stažení na

<http://www.satomar.cz>. Copyright © 2020 Satomar, s. r. o. Všechna práva vyhrazena.

Vzhled a specifikace mohou být změněny bez předchozího upozornění.

Tiskové chyby vyhrazeny. Nejaktuálnější verzi manuálu najdete vždy na [www.mobilnipodpora.cz](http://www.mobilnipodpora.cz).

# Checkme

Zariadenie na monitorovanie  
zdravotného stavu

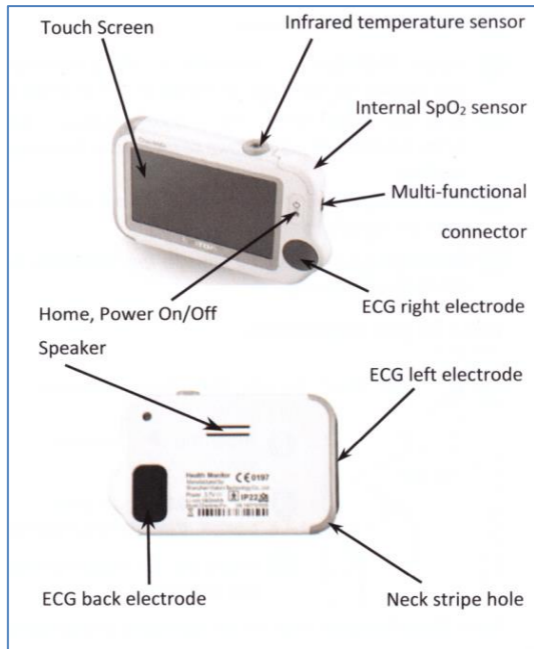
## Stručná užívateľská príručka

### Predstavenie zariadenia

Check je zdravotnícke zariadenie slúžiace pre rýchlu a ľahkú kontrolu zdravotného stavu pacienta. Vďaka jednoduchému ovládaniu je vhodné aj pre domáce použitie.

*Poznámka: jednotlivé, nižšie popísané meracie funkcie, závisí od konkrétnej verzie zariadenia. Verzia Check Lite obsahuje len niektoré z funkcií, check Pre Holter ponúka všetky popísané funkcie. Verzia Check Pro ponúka všetko, okrem Holter.*

## Popis zariadenia



**Touch Screen** - dotyková obrazovka

**Infrared temperature sensor** - čidlo meranie teploty

**Internal SpO<sub>2</sub> sensor** - snímač merania obsahu kyslíka v krvi

**Multi-functional sensor** - multifunkčný konektor

**Home, Power On / Off** - domovskej tlačidlo, zapínacie / vypínacie tlačidlo

**ECG right electrode** - EKG pravá elektróda

**Speaker** - reproduktor

**ECG left electrode** - EKG ľavá elektróda

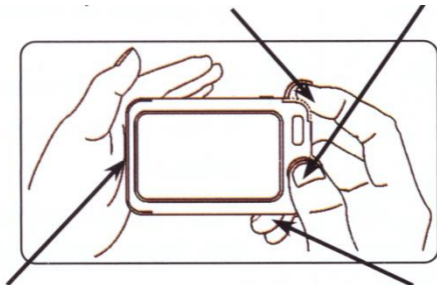
**ECG back electrode** - EKG zadná elektróda

**Neck stripe palice** - otvor pre povrázok pre prípadné zavesenie

## Ako použiť denné meranie



Stlačte ikonu. Umiestnite prsty a ľavú ruku podľa obrázku:



Pravý palec do EKG pravej elektródy

Pravý ukazovák umiestnite do čidla meranie obsahu kyslíka v krvi

Ľavú dlaň na EKG ľavú elektródu

Pravý prostredník na EKG zadnej elektródu

Poznámka:

- Pred meraním sa posaďte, buďte v pokoji
- Pri meraní majte ruky opreté o stôl
- Nevytvárajte na čidlá zbytočný tlak
- Pre lepšiu vodivosť odporúčame mierne navlhčiť prsty a dlaň, ktorými prevádzate meranie
- Sústreďte sa na to, aby ste pravým ukazovákom nadmerne netlačili na meracie čidlo. V opačnom prípade sa zmení prúdenie krvi v prsta a výsledky meraní SpO2 budú nepresné

## Ako použiť EKG merania



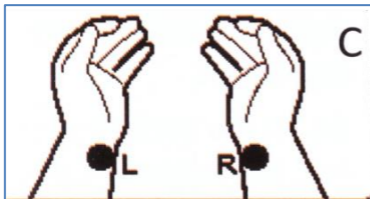
Stisknite ikonu a vyberte voľbu ECG measurement mode podľa spôsobu merania



A) Použite rovnaké umiestnenie prstov ako v prípade denného merania. Iba pravý ukazovák nemusíte vkladať do SpO2 senzora, ale na zadnej EKG elektróde.



B) Použite rovnaký postup ako v móde A, ale EKG ľavú elektródu priložte na kožu na ľavej strane brucha.



C) Pripojte EKG káble do multifunkčného konektora. Pripojte elektródy na telo, buď podľa prvého (C), alebo druhého obrázku (D)



Pripojte káble k elektródam, venujte prosím pozornosť správne pripojenie (R - right - pravá

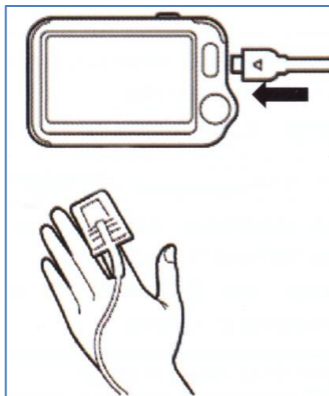
elektroda / kábel; L - left - ľavá elektróda / kábel). Stlačte tlačidlo Play pre začatie meranie

## Jak použiť pulzní oxymetr



Stlačte ikonu.  
Vložte ukazovák  
do senzora, ako je  
zobrazené na  
obrázku.

## Použitie externého SpO2 senzora (iba verzia Pro/Holter)



Pripojte externý senzor  
do multifunkčného  
konektora.

Vložte ukazovák do  
externého senzora, ako  
je zobrazené na  
obrázku.

Stlačte tlačidlo Play pre  
začatie merania.



## Ako použiť teplomer (iba verzia Pro/Holter)



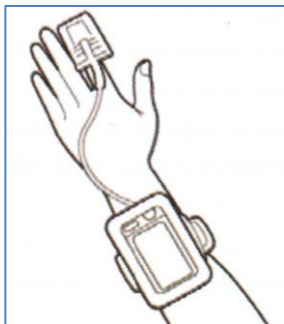
Stlačte ikonu.  
Umiestnite teplomer na hlavu, ako je zobrazené na obrázku.

Držte stlačené tlačidlo Home a pohybujte zariadením pozdĺž hlavy.

Akonáhle sa vypne zvukové upozornenie,

meranie je ukončené.

## Ako použiť monitor spánku (iba verzia Pro/Holter)



Stlačte ikonu. Pripojte externý SpO2 senzor do multifunkčného konektora.

Vložte ukazovák do SpO2 senzora, ako je zobrazené na obrázku.

Stlačte tlačidlo Play pred tým, než idete spať. Po prebudení stlačte tlačidlo

Home a potom tlačidlo stop pre vypnutie meranie.

## Ako vykonať kalibráciu merania krvného tlaku

1. Pripravte si klasický merač krvného tlaku (s manžetou).
2. Manžetu umiestnite na ľavú ruku.
3. V prístroji check zvolte menu Settings - General - BP Calibration a vyberte (alebo vytvorte) používateľa, pre ktorého hodnoty kalibrujete.
4. Začnite s meraním, namerané hodnoty si zapamätajte.
5. Spustite štandardné denné merania (popísané v predchádzajúcej kapitole). Po dokončení vložte hodnotu systolického tlaku.

Opakujte kroky 4 a 5 kým nie ste upozornenie, že je kalibrácia úspešne dokončená.

## Ako použiť krokomer (iba verzia Pro/Holter)



Stlačte ikonu. Stlačte tlačidlo Play pre zahájenie.

Vložte zariadenie do vrečka a začnite chodiť. Stlačte Stop pre ukončenie

## Ako použiť holter (iba verzia Holter)



Stlačte ikonu. Podľa návodu umiestnite elektródy a pripojte k nim EKG káble. Keď zariadenie zobrazí krivku EKG, stlačte tlačidlo Play pre začatie merania. Meranie sa začne automaticky zaznamenávať 1 minútu po stlačení tlačidla.



Umiestnite Holter okolo pása a začne sa meranie po dobu 24 hodín (alebo menej). Ak by došlo k odpojeniu káblov, zariadenie upozorní pípnutím.

## Likvidácia



Tento prístroj obsahuje batérie a/alebo recyklovateľný elektronický odpad. V záujme ochrany životného prostredia prístroj nelikvidujte s domovým odpadom, ale ho odovzdajte na zbernom mieste pro elektronický odpad.

## Vyhlásenie o zhode



Týmto dovozca, spoločnosť Satomar, s. r. o. Prehlasuje, že zariadenie checkme Pro, Checkme Lite a Checkme Holter spĺňa všetky základné požiadavky smerníc EÚ,

ktoré sa naň vzťahujú.

Kompletný text Prehlásenie o zhode je k stiahnutiu na

<http://www.satomar.cz>. Copyright © 2020 Satomar, s. R. O. Všetky práva vyhradené.

Vzhľad a špecifikácie môžu byť zmenené bez predchádzajúceho upozornenia. Tlačové chyby vyhradené.

Najaktuálnejší verzii manuálu nájdete vždy na [www.mobilnipodpora.cz](http://www.mobilnipodpora.cz)

# Checkme

Készülek az egészségi

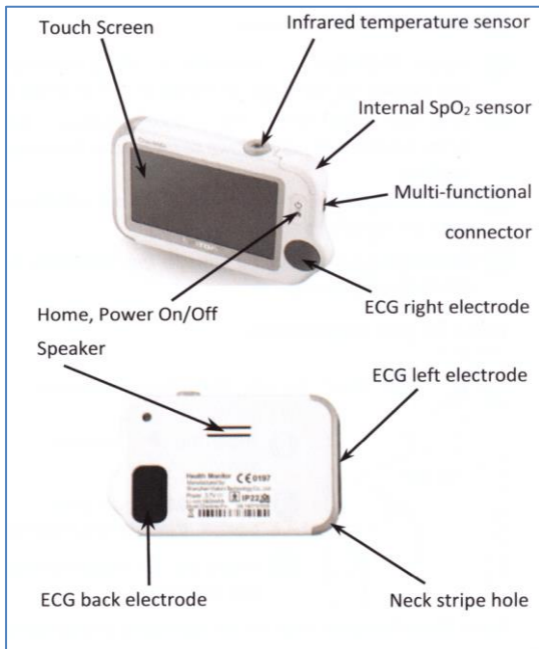
## A'lapot Követésére

### Készülék bemutatása

Checkme – Egészség készülék gyors és egyszerű ellenőrzése a beteg állapotáról.

*Megjegyzés: Checkme Lite verzió változata csak néhány funkciót tartalmaz. Checkme Pro Holter kínálata összes funkciót tartalmaz. Checkme Pro minden kínálata holteren kívül.*

## Eszköz leírása



**Touchscreen** – érintési képernyő

**Infrared temperature sensor** – hőérzékelő test hőmérsékletére

**Internal SpO2 sensor** – multifunkcionális SpO2 konektor

**Home power on/OFF** - KI-BE kapcsoló

**ECG right electrode** – EKG – jobb elektrodis

**Speaker** – hangszóró

**ECG left electrode** – Bal elektroda

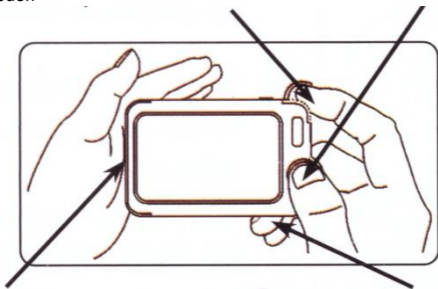
**ECG back electrode** – EKG mácsó elektroda

**Neck stripe hole** – a kábel felnyitása a lehetséges lógáshoz

## Hogyan kell használni a napi méréseket



Benyomjuk a ikont. Helyezze az ujjait és bal kezét az ábrán látható módon



Jobb hüvelykujj az EKG jobb elektródához

Jobb oldali mutató ujjat helyezük bele a oxigén érzékelőbe

Bal oldali tenyeret helyezük el a baloldal elektródára

Jobb kezünk középső ujj a EKG hátsó elektródára

## Jegyzet

- Üljen le mérés előtt, legyen nyugodt
- Mérés közben támaszuk a kezeket asztálra
- Ne fejlesszünk a érzékelőre túlságos nyomást
- A jobb vezetőképesség érdekében javasoljuk, hogy az ujjait és a tenyerét enyhén nedvesítse
- Fókuszáljon a jobb mutatóujj elhelyezésére a mérőfejre. Ellenkező esetben az ujj véráramlása megváltozik, és az SpO2 eredmények pontatlanok

## Használati utasítás EKG mérésre



Nyomja meg és válassza ki az "ECG measurement mode" a mérési módszer szerint

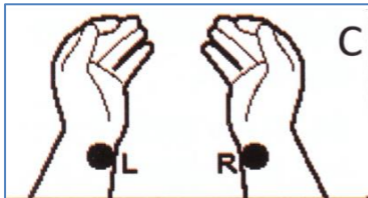


A) Használja ugyanazt az ujjpozíciót, mint a napi mérést. jobboldali mutató ujját helyezzük a hátsó EKG elektroda





B) Csakúgy, mint A. Baloldali elektródát érintsük baloldali has bőrre



C) Csatlakoztassa az EKG kábeleket a többfunkciós csatlakozóhoz. Csatlakoztassa az elektródákat a testhez, a C vagy D ábrán látható módon.



Csatlakoztassa a kábeleket az elektródákhoz, figyelve a megfelelő csatlakozó (R – right - jobb) elektródát /

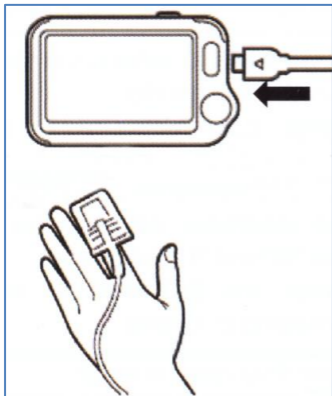
kábelt; L – left - bal elektróda / kábel. A mérés elindításához nyomja meg a Lejátszás gombot.

## Használati utasítás oximéter



Érintse meg az ikont. Helyezze be a mutatóujját az érzékelőbe az ábrán látható módon.

## Használati utasítás SpO2 (csak PRO / Holter verzió)



Csatlakoztassa a külső érzékelőt a többfunkciós csatlakozóhoz.

Helyezze be a mutatóujját a külső érzékelőbe az ábrán látható módon.

A méréshez nyomja meg a "lejátásás" gombot

## Hogyan kell használni a hőmérőt (csak PRO / Holter verzió)



Beindítsuk a ikont.  
Helyezze az eszközt az ábrán látható módon.

Helyezze az eszközt az ábrán látható módon.  
Tartsa a "Home" gombot, és mozgassa a készüléket a fej mentén.

A hang figyelmeztetés

után a mérés be van fejezve.

## Az alvás monitor használata (csak PRO / Holter verzió)



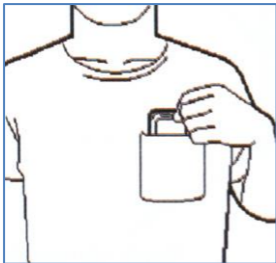
Nyomja meg az ikont.  
Csatlakoztassa a külső SpO2 érzékelőt a csatlakozóhoz.  
Helyezze a mutatót az SpO2.  
Nyomja meg a "Play" gombot a lefekvés előtt. Az ébredés után nyomja meg a "Home" gombot, majd a "stop" gombot a mérés kikapcsolásához.

## A vérnyomásmérés kalibrálása

1. Készítsen egy klasszikus vérnyomásmérőt (mandzsettával).
2. Helyezze a mandzsettát a bal kezét.
3. A Checkme-ban válassza ki a Settings - General - BP Calibration menüt, és válassza ki (vagy hozza létre) azt a felhasználót, amelyre az értékeket kalibrálja.
4. Indítsa el a mérést, emlékezzen a mért értékekre.
5. Indítsa el a szabványos napi mérést (az előző fejezetben leírtak szerint). A befejezés után adja meg a szisztolés nyomás értékét.

Ismételje meg a 4. és 5. lépést, amíg be nem jelentette, hogy a kalibrálás sikeresen befejeződött.

## A pedométer használata (csak Pro / Holter)



Érintse meg az ikont. A lejátszás elindításához nyomja meg a Play gombot.

Helyezze a készüléket a zsebébe, és kezdje el sétálni. A kilépéshez nyomja meg a Stop gombot.

## Használati utasítás Holter (csak Holter verzió)



Érintse meg az ikont. Helyezze az elektródákat az utasításoknak megfelelően, és csatlakoztassa az EKG kábeleket. Amikor megjelenik az EKG hullámforma, nyomja meg a Lejátszás gombot a mérés elindításához. A mérést a gomb megnyomása után 1 perccel automatikusan rögzíti.



Helyezze a holtet a derekára, és kezdje mérni a 24 órás (vagy kevesebb) töltés után. Ha a kábelek le vannak kapcsolva, a készülék sípoló hangjelzést ad.

## Likvidáció



A termék akkumulátorokat és/vagy újrafelhasználható elektromos hulladékot tartalmaz. A környezet védelme érdekében ne dobja háztartási hulladék közé, hanem újrafelhasználás céljából vigye azt az Öz lakhelye szerinti országban kijelölt elektromos hulladék gyűjtőpontokba.

## Megfelelőségi nyilatkozat



Importőr ezzel, kotla' tolt felelőségü társaság Satomar k.f.t. kijelenti, hogy a Checkme eleget tesz az alkalmazandó uniós irányelvek minden alapvető

követelményének.

A megfelelőségi nyilatkozat teljes szövege letölthető a <http://www.satomar.cz> weboldalon. Szerzői jog © 2020 Satomar, Inc. Minden jog fenntartva.

A kivitel és a műszaki adatok előzetes értesítés nélkül megváltozhatnak. A nyomtatási hibákat fenntartjuk. A kézikönyv legfrissebb verziója megtalálható a [www.mobilnipodpora.cz](http://www.mobilnipodpora.cz) webhelyen.